

Een Amerikaanse Chesapeake pijp en een Turkse tsjiboek uit een sloot in de Schermer

Bert van der Lingen

In een sloot in de Schermer (Noord-Holland), die in de zeventiende eeuw waarschijnlijk dienst deed als spoelsloot van een naast gelegen woning, zijn een aantal jaren geleden een tweetal bijzondere vondsten uit twee werelddelen gedaan, een elleboogpijp uit Noord-Amerika en een manchetpijp uit Turkije. Bijvondsten waren gebruiks aardewerk en Hollandse kleipijpen uit de zeventiende eeuw.

Elleboogpijpen uit Amsterdam

Sporadisch worden in Nederland elleboogpijpen met een cilindrische ketel uit de zeventiende eeuw gevonden. (Afb. 1) De reden hiervoor is dat deze pijpen speciaal voor de export naar Noord-Amerika werden gemaakt. Tabakspijpen behoorden tot de koopmansgoederen die zowel voor kolonisten als Indianen naar Noord-Amerika werden verscheept.¹ De elleboogpijpen zijn gewoonlijk gemerkt met de letters EB van de Amsterdamse pijpenmaker Eduard Bird, maar met een gestileerde bloem op de hiel of ongemerkt worden ze ook gevonden. De Amsterdamse pijpenmaker Eduard Bird had het grootste marktaandeel van deze pijpen die hij in enorme aantallen naar Amerika exporteerde. Zijn producten worden in de periode 1645-1670 gedateerd.² Waarschijnlijk waren de elleboogpijpen van Bird voornamelijk voor de ruilhandel met de Indianen bestemd. De Engelse en Hollandse kolonisten in Amerika rookten over het algemeen geïmporteerde pijpen met het hun bekende klassieke dubbelconische ketel model.

Noord-Amerikaanse elleboogpijpen

De opvallende vorm van de in Amsterdam gemaakte elleboogpijp is een kopie van de Chesapeake pijp³, een type pijp dat voornamelijk in Virginia in het oosten van de Verenigde Staten werd gemaakt en evenals de in Amsterdam gemaakte pijpen van Eduard Bird gewoonlijk na 1640 wordt gedateerd. Wie de Chesapeake pijpen maakten is nog steeds niet duidelijk.⁴ Zowel de oorspronkelijke bewoners

van dit gebied, de Algonquin Indianen, als de Engelse kolonisten en Afrikaanse slaven zouden deze pijpen vervaardigd kunnen hebben. Recentelijk zijn er, afgaande op de gebruikte motieven, de periode waarin zij voorkomen (ca 1640-1730) en de locaties waar ze zijn opgegraven, aanwijzingen dat het voornamelijk Afrikaanse slaven zijn geweest die deze pijpen maakten en gebruikten.⁵

De meeste Chesapeake pijpen zijn handgevormd (Afb. 3) en van een roodbakkende tot bruine klei. Ze hebben veelal een dikke scherf van grove en zacht gebakken klei. Van geheel andere kwaliteit zijn de in een persvorm gemaakte exemplaren. Deze pijpen zijn van hardgebakken klei met een gladde dunne scherf en over het algemeen fraaier afgewerkt zoals de pijp die in de Schermer is gevonden. De klei varieert van geel-grijs tot roodbakend en bruin. Bij het vervaardigen van deze pijpen zijn Europese technieken gebruikt waardoor ze sneller in grotere oplagen konden worden vervaardigd. Deze pijpen zijn veelal van een fijnere klei en hebben een hardere scherf omdat ze op hogere temperaturen zijn gebakken. Alleen van een aantal kolonisten zijn bewijzen gevonden dat zij zich in Noord-Amerika daadwerkelijk met de productie van tabakspijpen bezighielden. Zo zijn in boedelinventarissen van kolonisten in de Chesapeake regio metalen pijpenvormen aangetroffen.



Afb. 1. Elleboogpijp, ongemerkt, Amsterdam en Chesapeake pijp, Noord-Amerika, 1645-1680 (coll. Ewout Korpershoek)



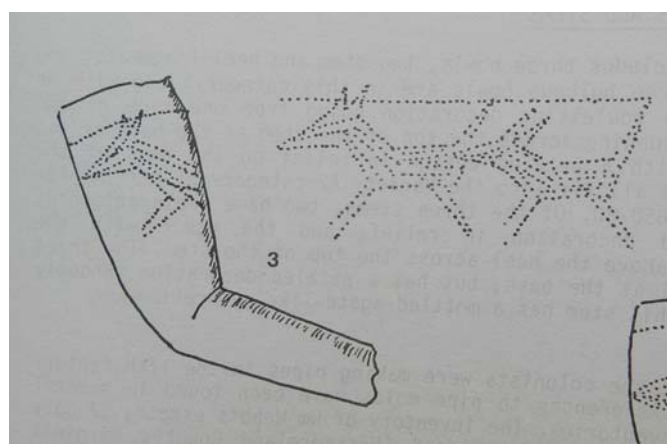
Afb. 2. Powhatan met Europees model pijp. (John Smith, Map of Virginia (detail), 1608)

In Jamestown was rond 1610 de Engelse pijpmaker Robert Cotton⁶ werkzaam en in Swan Cove de eveneens uit Engeland afkomstige Emanuel Drue. De laatste was actief in de jaren 1650-1660 en vervaardigde Chesapeake type elleboogpijpen, dubbelconische modellen naar Engels voorbeeld en bijzonder gevormde hoornpijpen.⁷ De laatste maakte hij naar Hollands voorbeeld. De kleur van zijn pijpen varieert van wit tot donkergrijs en zwart en van oranje tot roodbakend en bruin. Ook mengde hij verschillende kleuren om een vlammend uiterlijk te krijgen. De pijpen van Drue zijn in metalen persvormen gemaakt en hebben een strakker uiterlijk, dunnere scherf, gladder oppervlak en zijn harder gebakend dan de handgevormde pijpen. Zijn elleboogpijpen hebben uiterlijk en kwalitatief een sterke verwantschap met de pijp uit de Schermer. De elleboogpijpen van Drue hebben een gemiddelde ketelhoogte van 44mm.⁸ Mogelijk werden de handgevormde pijpen op kleine schaal door Indianen en Afrikanen gemaakt en de in een vorm gemaakte pijpen met Europese technieken door de kolonisten.

Een Noord-Amerikaanse elleboogpijp in de Schermer

De pijp uit de sloot in de Schermer is een betere kwaliteit Chesapeake pijp uit een persvorm en heeft een ketelhoogte van 44mm (hetzelfde als de elleboogpijpen van Emanuel Drue). De diameter van de ketel bedraagt 19mm (buitenkant) en de steeldikte 12mm. Hoewel ze aan de oostkust van Noord-Amerika regelmatig worden gevonden is het voor ons land een unieke vondst. Niet eerder werd een in Nederland gevonden pijp uit dit geografische gebied in de literatuur beschreven.

De pijp heeft een bijzondere decoratie die op een andere manier is aangebracht dan we gewend zijn bij Hollandse pijpen. (Afb. 4) Ongeveer een centimeter onder de ketelrand en op de overgang van de ketel naar de steel zijn lijnen van raderingen aangebracht. Niet met een radeermes, zoals bij Nederlandse kleipijpen, maar met een puntig voorwerp zijn vierkante putjes dicht naast elkaar in de nog zachte klei gedrukt. Dezelfde ingedrukte lijnen zijn op weerszijden van de ketel ook verticaal tussen de horizontale lijnen aangebracht, waardoor de ketel in twee vlakken is opgedeeld. In beide vlakken is in dezelfde techniek als de lijnen aan de steel- en achterzijde van de ketel een hert aangebracht. Het lijf van het dier is opgebouwd uit negen horizontale lijnen van ingedrukte vierkantjes en de poten en de staart bestaan ieder uit twee lijnen die halverwege overgaan in een enkele lijn om een slanker en natuurlijker effect te verkrijgen. In Noord-Amerika worden Chesapeake pijpen met herten



Afb. 3. Handgevormde Chesapeake pijp. Nominny River, Virginia. (Mitchell 1983, p.29, Fig. 9-3)



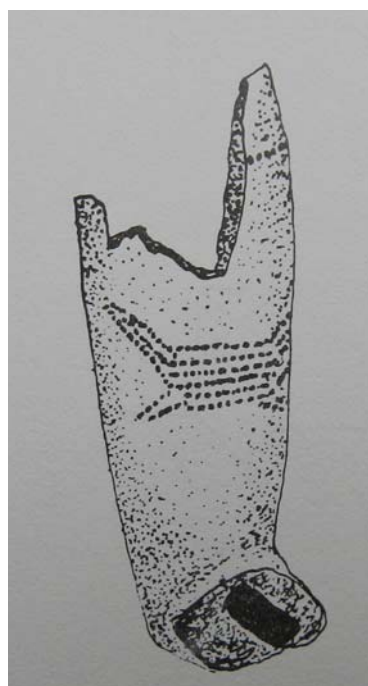
Afb. 4. Chesapeake elleboogpijp met twee herten. Schermer, Noord-Holland 1640-1700. (coll. Ewout Korpershoek)

gewoonlijk als “Running Deer” pijpen aangeduid. Deze decoratie komt vrijwel uitsluitend voor op geperste en handgevormde pijpen van dit type. Bijzonder is nog een andere toegepaste decoratie techniek die we bij Chesapeake pijpen zien, namelijk het met een (onbekende) witte substantie opvullen van de ingedrukte putjes waardoor zowel de lijnen als de daartussen aangebrachte afbeeldingen sterk afsteken tegen de meer donkere achtergrond van de klei. Een dergelijke decoratie techniek werd veel door West-Afrikaanse culturen toegepast en zou pleiten voor Afrikaanse invloeden bij de productie van deze pijpen. Bij de Chesapeake pijp uit de Schermer is de opvulling met een witte stof redelijk goed bewaard gebleven. Een vergelijkbare in een persvorm gemaakte pijp is in Virginia opgegraven. (Afb. 5)

Het in twee vlakken verdelen van de tabaksketel waarin twee voorstellingen zijn aangebracht is typisch voor deze pijpen. De meest gebruikte motieven zijn herten, sterren⁹ en geometrische motieven. Minder voorkomend zijn bijvoorbeeld tabaksplanten en afbeeldingen van schepen. Ook letters, mogelijk initialen van opdrachtgevers, komen voor. Deze afbeeldingen zijn typisch Europees en de datering in de tweede helft van de zeventiende eeuw valt samen de komst van de kolonisten.

Vondsten in Amerika

Elleboogpijpen worden vooral rond de Chesapeake Baai gevonden in het gebied dat navigeerbaar was voor grotere schepen zoals die uit Europa kwamen en waar zich Europese nederzettingen bevonden. Uit archeologisch onderzoek is gebleken dat de elleboogpijp aan belangstelling wint na de komst van de kolonisten en Afrikaanse slaven en in de tweede helft van de zeventiende eeuw aanzienlijk toeneemt.¹⁰



Afb. 5. Chesapeake pijp uit persvorm. Camden, Virginia. (Heite 1972, p.97, Fig. 2f en 2g)

In Virginia en Maryland worden lokaal gemaakte elleboogpijpen meestal op sites gevonden waar kolonisten woonden en in combinatie met uit Nederland of Engeland geïmporteerde pijpen. Tijdens archeologisch onderzoek werden de (betere en duurdere) Europese pijpen en de in een persvorm gemaakte Chesapeake pijpen over het algemeen rond de woningen van de plantage eigenaren gevonden, terwijl tweederde van de (goedkopere) handgevormde pijpen bij de verblijven en werkterreinen van de slaven en bedienden werd gevonden.¹¹ Ook uit verscheidene andere opgravingen is gebleken dat de handgevormde lokale pijpen voornamelijk door bevolkingsgroepen werden gebruikt die zich de duurdere Europese en in een persvorm gemaakte lokale pijpen niet of het minst konden veroorloven. Een vergelijkbare in een persvorm gemaakte “running deer” pijp als die uit de Schermer is in Camden, Virginia opgegraven.¹² (Afb. 5) In Camden woonde vermoedelijk een Indiaanse familie die er deels Europese leefgewoontes op na hielden. Op Nominy Plantation kreeg een Engelse kolonist in 1649 toestemming om het land te bebouwen en begon daar een tabaksplantage. Op deze plantage zijn niet alleen onversierde in een persvorm gemaakte elleboogpijpen en handgevormde “running deer” pijpen

gevonden maar ook pijpenmakers afval waaruit lokale productie is gebleken.¹³ Mogelijk ging het hier om kleinschalige productie voor de lokale markt.

Ottomaanse manchetpijp

Samen met de Chesapeake pijp is ook een manchetpijp uit het voormalige Ottomaanse Rijk in de spoelsloot in de Schermer gevonden. (Afb. 6) De pijp heeft een bolle ketelbasis. De daarop staande ketel is afgebroken. Rond het dikste punt van de basis is een horizontale radering gestempeld en op de bovenzijde van de basis een dubbele rij met veertig florale stempels in twee verschillende motieven. Aan de onderzijde van de ketel zijn drie cirkels binnen raderingen gestempeld. De pijp heeft een korte steel met een verdikte manchet waaruit een uitwaaierend verlengstuk van 5mm lang waarin een los houten, rieten of metalen roer werd gestoken om de tabaksrook aan te zuigen. Op de manchet is als decoratie een dubbele rij gestempelde S-motieven gestempeld. De pijp is gemaakt van een lichtgrijs bakkende klei. De kleur van de klei, de vorm van de pijp en het verlengstuk aan de steel zijn allen typisch voor een datering in de tweede helft van de zeventiende eeuw. Ook de gestempelde S-motieven vinden we op pijpen uit deze periode. De pijp is



Afb. 6 Manchetpijp. Turkije, 1650-1700. (coll. Ewout Korpershoek)

waarschijnlijk in Turkije gemaakt. In de zeventiende eeuw werden deze pijpen over een groot deel van het Ottomaanse Rijk verhandeld. In de loop van de zeventiende eeuw en begin achttiende eeuw worden voornamelijk nog de betere pijpen vanuit Turkije geëxporteerd en begint men in de afzonderlijke gebieden zelf met de productie van pijpen die zijn afgeleid van de uit Turkije geïmporteerde modellen.¹⁴

Ottomaanse pijpen worden sporadisch als bodemvondst in Nederland gevonden maar meestal niet als zodanig herkend. Evenals de Chesapeake pijp zijn ze bijna allemaal dicht bij de plaats van aankomst in havensteden gevonden. De exemplaren die wel elders zijn aangetroffen komen veelal van akkers waarop Amsterdams huisafval is gestort. Al aan het eind van de zeventiende eeuw komen Turkse pijpen voor in Nederlandse boedel-inventarissen en begin achttiende eeuw worden ze op veilingen en in pijpenwinkels te koop aangeboden. Ze werden niet alleen gekocht als rookgerei maar werden ook als verzamelobject aangeschaft en daarna tentoongesteld in rariteitenkabinetten van privéverzamelaars. Het aanbod van deze exoten zal altijd wel beperkt zijn geweest. In dit artikel zal niet verder worden ingegaan op deze Ottomaanse manchetpijp. Een uitgebreid artikel over vondsten van zeventiende en achttiende eeuwse Ottomaanse tabakspijpen in Nederland, het bezit, gebruik en de handel hiervan zal binnenkort verschijnen. Ook worden hierin enkele in Gouda vervaardigde Ottomaanse modellen uit het begin van de achttiende eeuw besproken.¹⁵

Helaas is de exacte locatie van de vondstplek van deze exotische tabakspijpen niet bekend waardoor de bewoningsgeschiedenis van het naastgelegen pand niet kan worden uitgezocht. Hierdoor zullen we niet weten wie de inwoner uit de Schermer is geweest die deze tabakspijpen in zijn bezit had. Was het een zeeman die zelf de pijpen meebracht van zijn reizen naar Noord-Amerika en de Middellandse Zee, of had hij de pijpen in een Amsterdamse winkel gekocht? In ieder geval rookte hij behalve deze exoten ook Hollandse kleipijpen. Dat de buitenlandse exemplaren daadwerkelijk gebruikt werden en niet in een rariteitenkabinet

werden tentoongesteld zien we aan de binnenkant van de tabaksketels. Beide pijpen hebben een zwarte aanslag veroorzaakt door intensief gebruik.

Noten:

- 1 De Roever 1995, p.76-77, p.92-93.
- 2 Duco 2002, afb. 7.
- 3 Deze pijpen werden ondermeer aangeduid als Colono pipes, Colono-Indian pipes en Terra-Cotta pipes. Recentelijk worden ze meestal Chesapeake pipes genoemd, naar het gebied van hun voorkomen.
- 4 Agbe-Davies 2004.
- 5 Monroe 2002.
- 6 Zie website: www.historicjamestowne.org
- 7 Luckenbach 2004, p.8-9.
- 8 Luckenbach & Cox 2002, p.56.
- 9 Zie Sikes 2008 voor een uitgebreide studie over sterren op Chesapeake pijpen en hun mogelijke betekenis.
- 10 Henry 1979.
- 11 Monroe en Mallios 2004, p.70.
- 12 Heite 1972, p.97.
- 13 Mitchel 1983, p.28.
- 14 Van der Lingen 2003.
- 15 Van der Lingen 2013.

Literatuur:

- Agbe-Davies, Anna, 2004, 'The production and consumption of smoking pipes along the Tobacco Coast', p.273-304 in (Sean M. Rafferty en Rob Mann, eds.) *Smoking and Culture. The archaeology of tobacco pipes in Eastern North America*. Knoxville, The University of Tennessee Press.
- Duco, D.H., 2002, *The Amsterdam pipe maker Eduard Bird, a review of his life and work*. Pijpenkabinet, Amsterdam.
- Emerson, Matthew, 1986, 'A unique terra cotta pipebowl from Flowerdew Hundred', *Quarterly Bulletin Archeological Society of Virginia* Vol. 41, Nr. 3, p.169-172.
- Heite, Edward F., 1972, 'American-made pipes from the Camden', *Quarterly Bulletin Archeological Society of Virginia* Vol. 27, Nr. 2, p.94-99.
- Henry, Susan L., 1979, 'Terra-Cotta Tobacco Pipes in 17th Century Maryland and Virginia: A Preliminary Study'. *Historical Archaeology* 13, p.14-37.
- Lingen, Bert van der, 2003, 'Smoking in the Ottoman Empire and an introduction to the clay tobacco pipes from the Beirut Souks excavations', *Berytus Archaeological Studies*, Vol. XLVII, p.129-142.
- Lingen, Bert van der, 2013, 'Seventeenth and eighteenth century Ottoman smoking pipes in The Netherlands'. *Journal of the Académie Internationale de la Pipe*, Volume 5. (in druk)
- Luckenbach, Al, 2004, The Swan Cove Kiln: Chesapeake Tobacco Pipe Production, Circa 1650-1669. In *Ceramics in America 2004* (Robert Hunter, ed.). Hanover / London, p.1-14.
- Luckenbach, Al & C. Jane Cox 2002, 'Tobacco-Pipe manufacturing in early Maryland: The Swan Cove Site (ca. 1660-1669)', p.46-63 in *The clay tobacco-pipe in Anne Arundel County, Maryland (1650-1730)*. Annapolis.
- Mitchell, Vivienne, 1983, The history of Nominy Plantation with emphasis on the clay tobacco pipes. *Historic Clay Tobacco Pipe Studies Volume 2* (Byron Sudbury, ed.), p.1-38.
- Monroe, J. Cameron, 2002, Negotiating African-American Ethnicity in the 17th-Century Chesapeake. Colono tobacco pipes and the ethnic uses of style. *The Archaeology of the Clay Tobacco Pipe XVI*. (Peter Davey, ed.) BAR International Series 1042. Oxford.
- Monroe, J. Cameron en Seth Mallios, 2004, 'A Seventeenth-Century Colonial Cottage Industry: New Evidence and a Dating Formula for Colono Tobacco Pipes in the Chesapeake'. *Historical Archaeology* 38/2, p.68-82.
- Roever, Margriet de, 1995, 'Koopmanschappen voor Nieuw Nederland. Een blik op de Nederlandse handelsartikelen voor de inheemse bevolking van Noord-Amerika', p.71-95 in (Alexandra van Dongen et al), *One Man's Trash is Another Man's Treasure*. Rotterdam.
- Sikes, Kathryn, 2008, 'Stars as social space? Contextualizing 17th-century Chesapeake star-motif pipes'. *Society for Post-Medieval Archaeology* 42/1, p.75-103.